

ESPAI SKATEPARK LES FRANQUESES DEL VALLES

AVANTPROJECTE

Parc de Cal Gavatx, s/n

MARÇ 2025



1. MEMÒRIA

ÍNDEX

- 1.1 OBJECTE DEL PROJECTE
- 1.2 DADES GENERALS
 - 1.2.1 Promotor
 - 1.2.2 Arquitecte autor del projecte
 - 1.2.3 Intervinents
- 1.3 ANTECEDENTS I AMBIT DEL PROJECTE
- 1.4 JUSTIFICACIÓ URBANÍSTICA
- 1.5 CONDICIONANTS DE PROJECTE
 - 1.5.1 Normativa aplicable
 - 1.5.2 Condicionants de projecte
- 1.6 DESCRIPCIÓ DE L'ESTAT ACTUAL
- 1.7 DESCRIPCIÓ GENERAL I JUSTIFICACIÓ DE LA SOLUCIÓ ADOPTADA
 - 1.7.1 A nivell esportiu
 - 1.7.2 A nivell arquitectònic
- 1.8 SERVEIS EXISTENTS I AFECTATS
- 1.9 RESUM DE SUPERFÍCIES GENERALS DEL PROJECTE I PRESSUPOST

2. DOCUMENTACIÓ GRÀFICA

1.1 OBJECTE DEL PROJECTE

Aquest avantprojecte té com a objecte la reforma de la pista esportiva de skate tipus "Skatepark" de Street per la pràctica del Skateboarding i altres esports urbans, en l'espai públic esportiu ja existent de l'antic skatepark de mòduls prefabricats situat a al Parc de Cal Gavatx s/n, a Les Franqueses del Vallès (Barcelona).

1.2 DADES GENERALS

1.2.1 Promotor

El projecte és un encàrrec de l'Ajuntament de Les Franqueses del Vallès.

Nom: Ajuntament de Les Franqueses del Vallès

NIF: P0808500C

Adreça: Ctra. Ribes, 2 - 08520 Les Franqueses del Vallès (Barcelona)

Telèfon: +93 846 76 76

Contactes: angela.carrasco@lesfranqueses.cat Àngela Carrasco, Regidora de Participació i Joventut

antonia.garcia@lesfranqueses.cat Antònia Garcia, Participació Ciutadana

gemma.barnusell@lesfranqueses.cat Gemma Barnusell, Participació Ciutadana

anna.villegas@lesfranqueses.cat Anna Villegas, Arquitecta Municipal

Web: <https://www.lesfranqueses.cat/>

1.2.2 Arquitecte autor del projecte

Nom: Pol Martin Carbonell

Nº col·legiat: 55257-7 pel C.O.A.C. (Col·legi Oficial d'Arquitectes de Catalunya)

NIF: 46355163C

Adreça: Carrer Còrsega, 298 3er 1ª 08008 Barcelona

Telèfon: +34 650 755 955

Email: pmarquitectes@gmail.com

Web: www.skatearchitects.com / www.pmam.eu

1.2.3 Intervinents

L'avantprojecte s'ha desenvolupat a través de converses amb representants de l'Ajuntament, al mateix temps que s'ha iniciat un procés de diàleg amb diferents reunions al llarg del temps amb els futurs usuaris/es d'aquest espai, majoritàriament practicants de skate, surf-skate i scooter, de diferents edats. Han estat suficients per valorar i consensuar quin tipus de pista i d'obstacles es prefereixen dins les possibilitats de l'espai i el context de l'actuació.

1.3 ANTECEDENTS I ÀMBIT DEL PROJECTE

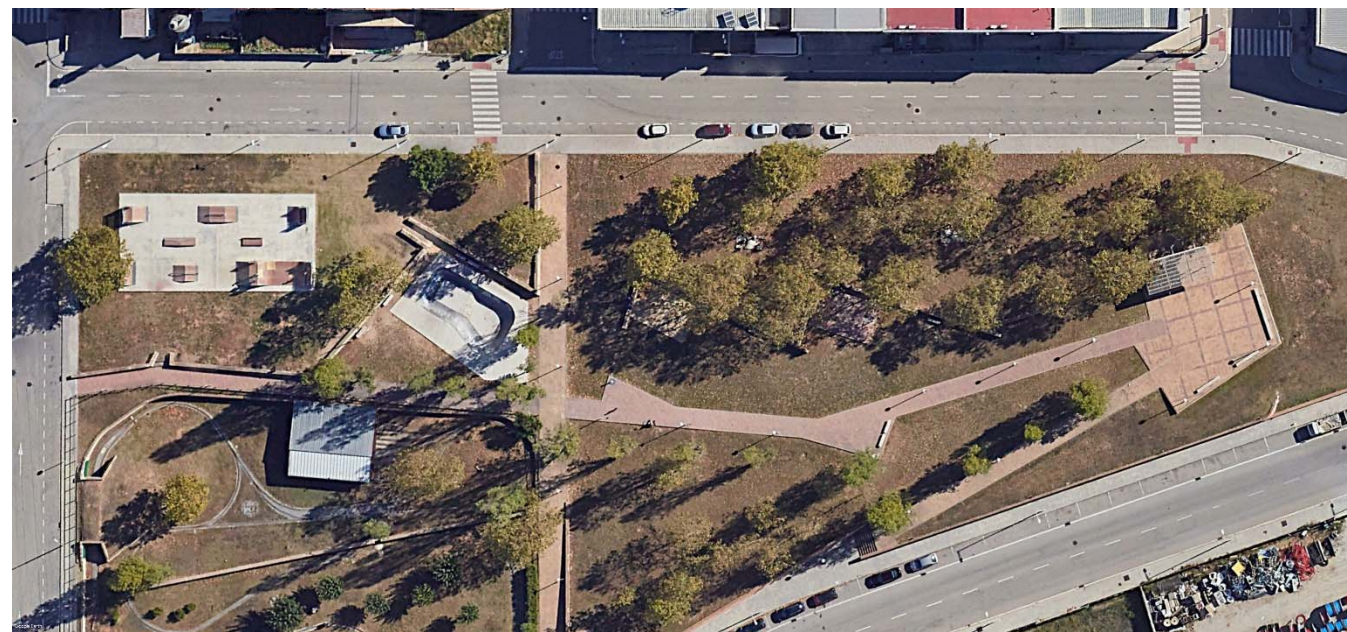
A petició de l'Ajuntament de Les Franqueses del Vallès, Pol Martin Carbonell - Col. 55257-7 C.O.A.C. – arquitecte especialitzat en aquest tipus d'equipaments dels despatx PMAM i SKATE ARCHITECTS, redacta aquest avantprojecte per la concepció d'un nou espai de skate tipus "Skatepark de Street", incloent també un àmbit de "Skateplaça", una miniramp i una connexió amb el "bowl" existent, reformant la pista actual de skate de street en el mateix àmbit de la població. Des del "bowl" fet el 2018, no s'han dut a terme més actuacions prèvies per part de l'Ajuntament per actualitzar l'equipament existent de prefabricats de la part Street, que potser ha quedat en males condicions pels usuaris d'aquests esports. Dins de la població existeix demanda i presència de patinadors de diferents edats i continua en el temps. Darrerament, al marge d'aquests problemes de manteniment i després de la demanda reiterada d'una renovació per part de diferents interlocutors a l'Ajuntament, es va decidir convidar-los a iniciar i participar en el desenvolupament del present avantprojecte, per tal d'aconseguir un nou equipament més actual i que respongui realment a la voluntat i expectatives dels usuaris/es, situat en el mateix emplaçament al Parc de Cal Gavatx i amb la possibilitat d'ampliar mínimament tot connectant el "bowl" amb la zona de "street".

Com a punt de partida, l'equip redactor exposa com la Plaça dels Àngels de Barcelona, entre d'altres espais públics, ha esdevingut un dels espais icònics per patinar a nivell mundial, convertint a Barcelona en la "Meca" internacional de la modalitat "street" d'aquest esport. Donat el possible pressupost, l'existència ja del "bowl" i la voluntat dels usuaris/es, no es considera una pista de grans "rampes" però sí d'obstacles que siguin realment atractius pels usuaris/es a llarg termini potenciant la modalitat "Street". Com a preferència es mostren des de Skateplaces fins skateparks de competició. Es suggereix reconèixer aquesta realitat esportiva i a partir dels exemples d'aquests espais públics tan valorats per skaters de tot el món, es vol afegir també un espai de "Skateplaça" apostant pel "street" de carrer, la modalitat majoritària de patinatge. Això permet intentar dotar a l'actuació d'una arquitectura més capaç d'encaixar-se al lloc, integrar-se a la resta del parc i de dignificar l'espai per la resta de la ciutadania.

Aquest espai urbà es troba situat a l'antiga pista esportiva de 15x30m de la zona esportiva del Parc de Cal Gavatx. Es tracta d'un espai òbviament pla, de forma rectangular i utilitzat ja com a pista de skate de street, delimitat per:

- 1.- Carrers de Cal Gavatx i de Ca l'Aràbia al nord i est de la pista, amb una separació perimetral d'espai verd fins la vorera destacant un plataner a conservar al nord.
- 2.- A sud de la pista esportiva, a una certa distància trobem l'altra pista del skatepark tipus "bowl" en un nivell inferior solucionat amb un mur de contenció tipus Breinco que s'obre amb un passatge verd de terra amb dos graons de fusta com a connexió entre les dos parts del Skatepark.
- 3.- Al Oest i Sud trobem espai verd, amb arbres a considerar i respectar al mateix nivell, tancat pel mateix mur tipus "Breinco" que separa la pista amb el Bowl i la resta del Parc i els seus camins.

L'àmbit estricte del projecte de la pista de skate es desenvolupa sobre una part d'una pista esportiva existent. Es defineix l'àmbit de l'obra en un total de 585m2 aproximats (836m2, menys el bowl existent de 251m2).



1.4 JUSTIFICACIÓ URBANÍSTICA

La proposta de l'espai de Skate respecta el caràcter d'espai "esportiu" i és compatible amb l'ús de l'espai en aquest punt. L'objecte del projecte és una reforma de "reurbanització" d'un espai públic verd i esportiu ja existent, sense cap zona coberta, ni cap construcció tancada sobre rasant. El terreny és de propietat municipal i la seva qualificació permet l'ús projectat. No es contempla cap edificació o sostre sobre rasant.

1.5 CONDICIONANTS DE PROJECTE

1.5.1 Normativa aplicable:

- Normativa Tècnica vigent i totes les ordenances municipals en matèria d'urbanisme que siguin d'aplicació.
- De tot el conjunt de normatives que són d'aplicació, cal destacar la importància d'aquelles destinades a garantir l'accessibilitat. Respecte la normativa en relació a la supressió de barreres arquitectòniques, es considera que no és d'aplicació en l'espai de patinatge, doncs s'ha de tenir en compte que els elements per a la pràctica d'aquests esports (Skate, etc) requereixen respectar determinades mides i configuracions que poden entrar en contradicció amb algun punt de la normativa abans citada. Per aquest motiu, la zona haurà de estar adequadament senyalitzada amb cartells que previnguin sobre els riscos i donin indicacions per a la protecció d'usuaris i vianants.

1.5.2 Condicionants de Projecte:

- L'espai verd perimetral envoltant la pista incloent l'arbrat. Respectar els llocs de pas de vianants al recinte.
- El desnivell de dos graons existents per incorporar la pista de bowl.
- La topografia "plana" del paviment de pista esportiva i els seus pendents d'evacuació d'aigües.
- La possible connexió a plantejar per unificar el skatepark amb bowl per evitar trepitjar terra, fang, etc.
- Els límits de l'espai d'ús de skate i l'ús compatible amb la resta de la ciutadania i altres usuaris/es del mateix espai públic. Integrar la pista amb la resta del Parc. Evitar tanques i barreres visuals.
- Els criteris que han establert els representants i tècnics municipals per l'actuació i els obstacles de skate.
- Les aportacions dels patinadors sobre l'avantprojecte, més converses anteriors i posteriors amb l'Ajuntament i les seves indicacions.

1.6 DESCRIPCIÓ DE L'ESTAT ACTUAL

- L'àmbit estricte del projecte presenta una topografia plana i correcte per l'ús considerat, amb pendents lleugers propis d'una pista esportiva (Imatge 1,2). Es considera també viable el pendent per connectar el bowl (Imatge 3).
- Malgrat les males condicions dels mòduls actuals, el paviment de la pista està en condicions acceptables. No com el paviment interior del bowl, massa rugós per abrasió del propi ús. El "waterfall" és molt millorable (Imatges 4,5).
- Existeixen elements que es poden incorporar a projecte com el perímetre verd i l'arbrat entorn a la pista que caldrà respectar, els camins i paviments del parc o les drecceres marcades de forma natural pels vianants, els materials i colors propis del parc (paviments peces, travesses fusta), considerar les instal·lacions, etc (Imatges 1,3,6,7,8,9).
- Existeix enllumenat de les pistes esportives de skate, recomanable a revisar i actualitzar o millorar (Imatge 8).
- La pista desaiqua per pendent natural cap els costats. L'àmbit d'actuació no té un sistema de sanejament i es apte per la reforma, doncs no s'augmenta i es segueix el mateix criteri de reaprofitament pel verd de l'entorn (Imatge 9).



1



2



3

1.7 DESCRIPCIÓ GENERAL I JUSTIFICACIÓ DE LA SOLUCIÓ ADOPTADA EN ASPECTES TÈCNICS I FUNCIONALS

1.7.1 A nivell esportiu

La intervenció en aquest emplaçament del skatepark actual consisteix a grans trets en una urbanització de paviments –ampliant parcialment l’existent- a l’afegir obstacles fets en obra, in situ. Aquests obstacles donen un manteniment menor que una pista d’obstacles prefabricats com l’actual, assegurin el seu bon estat i sobre tot, volen donar resposta a les expectatives reals dels usuaris/es d’aquest esport. Per una banda es reproduïxen obstacles habituals de skateparks tipus circuits de competicions “Street course” de la modalitat Street. Per una altra, també es reproduïxen alguns elements propis d’un espai de plaça urbana (tipus places dures) pensats estrictament per la pràctica del “skateboard” i altres “esports urbans” incorporant la idea de Skateplaça. Molts dels “obstacles” són fruit d’un treball de camp realitzat a la ciutat de Barcelona i voltants, on s’han pres mesures dels espais o “skate spots” més coneguts entre els usuaris/es d’aquest esport. Des de fa molts anys, Barcelona està considerada la millor ciutat per patinar del món segons les millors revistes internacionals especialitzades:

- <https://skateboarding.transworld.net/features/10-best-cities-skate-world-redux/> (2017)
- <https://www.redbull.com/car-en/top-10-skateboard-cities> (2016)
- <https://www.theguardian.com/cities/2015/may/25/best-places-skateboard-cities-readers-pictures> (2015)
- <https://skateboarding.transworld.net/features/tws-10-best-cities-to-skate-in-the-world/> (2011)
- https://elpais.com/diario/2009/12/06/catalunya/1260065244_850215.html (2009)

S’hi introdueixen directament al projecte “rèpliques” en mesures de “skate spots” de reconegut atractiu per aquests esports, com el MACBA (bancs de granit), Paral·lel Parc de les Tres Xemeneies (planter o manual pad), etc. L’altre element a valorar és un bon paviment, que pot ser sobre tot de formigó lliscat, granit o per lloses o peces de formigó.

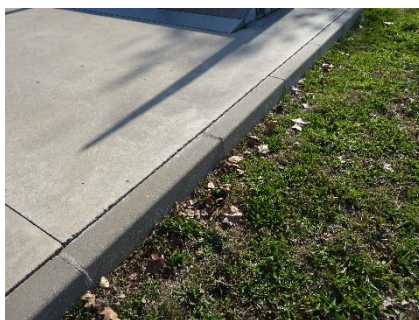


MACBA (Pl. Àngels)



PARALLEL (Pl. Tres Xemeneies)

Principalment es projecta, doncs, un espai tipus Skatepark de Street que inclou una zona tipus “Skateplaça” i una altra tipus “Street Course”, aconseguint una superfície total de pista de 836m². En la modalitat “street” o “carrer”, el skate es practica de forma lineal, encadenant seqüències de maniobres interaccionant amb obstacles o elements urbans sobre una superfície horitzontal, que permeti optimitzar la velocitat del patinador sense haver de preocupar-se de desnivells o pendents. L’espai de skate cal que sigui “pla” en la seva dimensió llarga, cosa que l’emplaçament existent ja ens marca i condiona. La horitzontalitat en el sentit longitudinal de la pista permeten una bona predisposició per un espai d’aquest tipus. La longitud de pista permet aquest encadenament, separant els usuaris i permetent l’ús de la pista per més d’un usuari al mateix temps. Cada obstacle té un espai suficient d’arribada i sortida perquè l’usuari pugui preparar-se pel següent o insisteixi en repetir la maniobra al mateix.



4



5



6



7



8



9



Primera Sessió de Participació 06-02-25: Presentació del Procés per part de l'alcalde i l'equip de govern, amb el tècnic redactor.

Amb un espai amb una superfície rectangular, s'adopta una distribució que optimitza molt més l'ús que no pas pistes més quadrades on els usuaris es creuen constantment amb el perill i incomodat que això comporta.

Es col·loquen rampes o plans inclinats en els extrems, per permetre fàcilment el canvi de sentit. Per les mesures dels obstacles, en general és una pista de nivell mitjà, assequible per principiants, tot i oferir al mateix temps "rèpliques" d'elements patinats constantment pels millors professionals de la modalitat "street". Des dels ulls d'un skater o patinador, s'aconsegueix finalment un espai optimitzat i interessant amb varietat d'obstacles i referències a obstacles molt coneguts i habituals de l'esport.

Aquest avantprojecte i proposta ha estat dissenyat i consensuat en un procés de participació obert, amb diverses reunions a l'equipament municipal de Can Ribas amb la presència d'usuaris/es de diferents edats i modalitats.



Segona Sessió de Participació 13-02-25: Sessió de treball amb un primer esquema de distribució i definició d'obstacles.

Respecte el nivell de dificultat de la pista i dels obstacles: S'ha decidit amb els usuaris/es dividir el rectangle de la pista en bandes o àmbits longitudinals, tenint una primera zona de skateplaça més planera -amb voreres baixes i altes- que empalma amb la connexió amb el bowl i que serà patinable, formant part també del skatepark. Igualment trobem una zona de minirampa igual que l'actual però lligant amb un volcà/piràmide sense coping i amb una millor recepció pel "flyout" des de la minirampa amb un radi suau. I finalment trobem una tercera zona més tipus Street Course, incloent igualment obstacles per usuaris més experts o avançats per tal de que tots els usuaris tinguin sempre algun obstacle que sigui un repte en dificultat i desenvolupament esportiu. D'aquesta manera s'aconsegueix que tots els usuaris de tots els nivells i modalitats poden sempre anar progressant gradualment.



Tercera Sessió de Participació 05-03-25: Tercera trobada amb validació de l'esquema de proposta i consens d'obstacles.

A grans trets, s'hi troben els següents tipus diferents d'obstacles principals:

- Variants de rampes i plans inclinats, amb entrades en corba, contra els finals o extrems del paviment.
- Voreres tipus MACBA i SANTS i una plataforma baixa "planter" tipus PARAL.LEL (abans de la reforma).
- Camí patinable amb un slappy i un quarter de granit.
- Piràmide amb rails i hubbas. També en corba amb recepció plana, òptim per modalitats com "Scooter".
- Rail pla: Barana d'acer. S'ha decidit rodona per majoria dels usuaris.
- Petita ampliació de la minirampa per tal de que sigui més funcional en comparació amb l'actual, massa estreta.

Igualment s'ha acordat amb els usuaris intentar refer el paviment interior o baix del "bowl" si entra en el pressupost. Podria ser també una opció a plantejar com a possibles "millores" en el moment de la licitació d'obres. En qualsevol cas prefereixen donar preferència i apostar pel Street: el "Street Course", la "Skateplaça" o la "minirampa".



Tercera Sessió de Participació 05-03-25: Tercera trobada amb validació de l'esquema de proposta i consens d'obstacles.

En general es vol deixar constància de les moltes idees i propostes sorgides al llarg del procés, i al mateix temps es vol destacar la molt bona sintonia entre tots els usuaris per tal de decidir amb un consens molt clar tant el tipus de pista que es volia com els obstacles finalment escollits i descartats, així com ja algunes de les mesures i detalls.

Tant amb els recursos i el format de les reunions establerts i organitzats per l'Ajuntament, així com amb l'assistència constant i continuada tant dels usuaris com de l'equip polític i de l'equip de participació i tècnic, s'ha aconseguit un diàleg informal i pròxim que ha fet relativament fàcil i molt àgil aquest procés per poder resoldre qüestions i prendre decisions per arribar a una proposta clara i satisfactòria per totes les parts.

1.7.2 A nivell arquitectònic

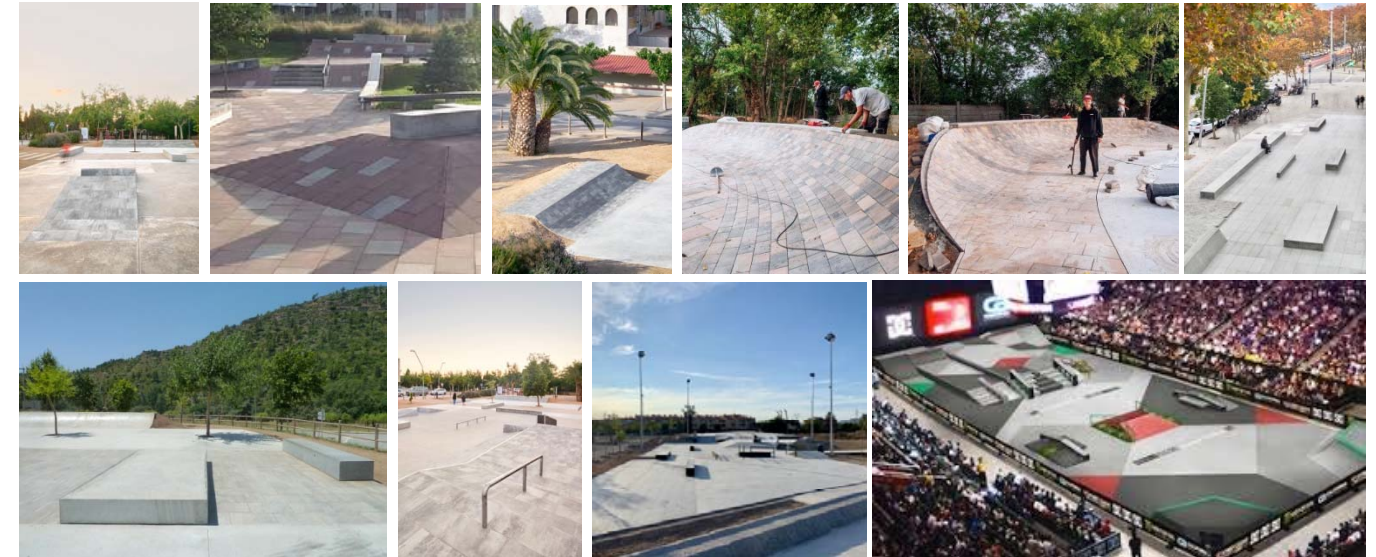
L'actuació, com a skatepark, vol tenir una funció arquitectònica per la resta de la ciutadania a més de complir la seva funció esportiva. L'emplaçament de la proposta pertany a l'espai públic esportiu que forma part d'un parc. És un espai públic esportiu i de lleure que a més es situa vora el carrer i en connexió directa amb la resta de l'espai verd del Parc de Cal Gavatx. Tenint en compte la sensació d'espai lliure i verd, el projecte vol convertir-se en un complement més que integri visualment la pista en aquest espai "verd" ja existent del parc on es troba, adaptant-se a l'estructura existent del lloc, recollint geometries i materialitats del projecte parc i respectant tota la vegetació existent. És una oportunitat més de millora del conjunt del Parc de Cal Gavatx.

La proposta cerca lligar-se visualment amb el lloc reconeixent el context immediat del projecte del parc i intentant integrar al màxim la pista, com un element més del propi parc seguint el seu llenguatge arquitectònic. Malgrat el seu programa esportiu, no es renúncia a cercar i establir relacions visuals amb el seu entorn i contribuir també a construir ciutat amb la creació d'un espai de trobada, per uns usuaris i usuàries també esportistes o pels visitants de l'espai. Aquests nous obstacles de la skateplaça (bancs, etc) poden convertir-se també parcialment en bancs i mobiliari urbà per la resta de la ciutadania i es fan en ressonància amb els mateixos materials del propi parc.

S'ha volgut evitar l'aparició de nous mòduls de grans dimensions, evitant paraments verticals perquè no puguin fer de suport de possibles "graffitis" que degraden la imatge de la pista, del parc i la voluntat de contribuir a dignificar l'espai. A més, amb aquests talussos verds, s'eviten possibles grans "caigudes" verticals fent també molt més segura la pista esportivament, i evitant a més la forçosa aparició de baranes. De totes maneres, malgrat ser un **espai d'ús compartit**, cal destacar que es tracta d'un espai d'esports considerats "de risc" i no d'un espai lúdic infantil. Caldrà indicar correctament aquesta condició degudament amb la senyalització corresponent.

Malgrat això, quan **no hi ha patinadors**, alguns dels "**bancs**" o **vorerres poden recuperar la seva funció no esportiva**. També s'ha recollit i consolidat la realitat del skatepark com a lloc de pas i drecera de molts vianants. Donada la relativa poca densitat en aquest punt, aquest flux de vianants no té per què ser un problema de convivència i aporta també apropar l'equipament esportiu als usuaris o ciutadans que simplement passen per allà. De totes maneres, els obstacles tanquen el perímetre esportiu i eviten l'entrada de vehicles no desitjats, assegurant així una major durabilitat de l'equipament, evitar conductes incíviques, etc. Aprofitant i jugant amb la identitat visual de "plaça", s'ha intentat lligar l'equipament de skate al màxim amb l'arquitectura de l'existent i del lloc, ja sigui com equipament esportiu estricte o com a part d'un espai "verd". S'ha recollit la geometria dels camins del parc, materials i colors com el to del paviment rosat o vermellós, elements de fusta com les travesses existents, etc.

En la "Skateplaça", volent recrear obstacles de l'espai públic, totes les arestes susceptibles de ser "grindades" o "lliscades" i per tant deteriorables, es poden projectar bé en granit per la seva durabilitat i resistència, amb un gruix suficient per evitar cap trencament per cop, o també en elements metàl·lics amb vores i perfils d'acer d'un bon gruix. Caldrà tenir en compte criteris de durabilitat i protecció del propi acer. Tant en un material com l'altre, els obstacles fets en peces massisses i no per peces, asseguruen la seva durabilitat disminuint considerablement el nombre de juntes, doncs són punts febles per possible trencaments, oxidacions i dificulten el patinatge. S'informa (i és coneixement habitual dels aficionats a aquests esports), que en el cas del granit caldrà ser encerat intensament en un principi per aconseguir un òptim lliscament al llarg del temps.



Pel "Street Course" o el possible "Bowling" serà necessària mà d'obra especialitzada, sobre tot en el cas de rampes de formigó lliscat manualment en corba. Però també es planteja realitzar corbes i plans inclinats amb peces o lloses de paviment, que a més reforcen el caràcter o la idea existent de "Skateplaça" i de skate tipus "street".

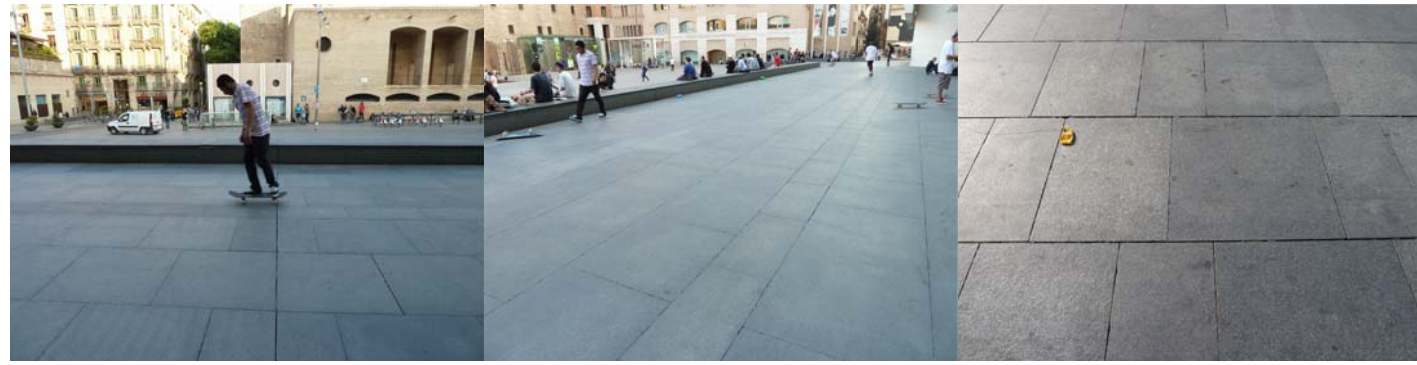
1.8 SERVEIS EXISTENTS I AFECTATS

Al no actuar sobre cap espai viari, segons aquest projecte no es preveu afectacions a cap servei de companyies ni de l'Ajuntament. L'accés rodat i tancat al projecte és convenient per l'obra i amb espai suficient al voltant.

1.9 RESUM DE SUPERFÍCIES GENERALS DEL PROJECTE I PRESSUPOST ORIENTATIU:

- Superfície espai patinable Skate Nova proposta (bowl): 836m²
- Superfície espai patinable Skate Actual: 699m²
- Pressupost disponible actualment: 136.932€ (PEC + IVA Inclòs)

NOTA: Orientatiu a fixar segons evolució de projecte i desenvolupament del projecte constructiu/executiu



1. MACBA
(Pl. dels Àngels)

- Vorera continua Granit Negre flamejat tipus "Negre Sudafrica"
- Paviment pedra Granítica tipus "Negre Sud'africa" de dimensions 90x90cm
- Gran extensió lliure

2. SANTS
(Pl. Països Catalans)

- Voreres Granit "Rosa Porriño"
- Paviment Granit + Arenisca
- Seqüència de voreres
- Gran extensió lliure



CATÀLEG DE MATERIALS



3. PARAL.LEL
(Pl. de les Tres Xemeneies)

- Peanes o plataformes de formigó lliscat amb diferents alçades
- Platina acer galvanitzat
- Paviment formigó lliscat mecànic
- Gran extensió lliure

4. UNI
(Pl. Universitat)

- Voreres Granit Negre
- Paviment Granit
- Seqüència de voreres
- Gran extensió lliure



CATÀLEG DE MATERIALS



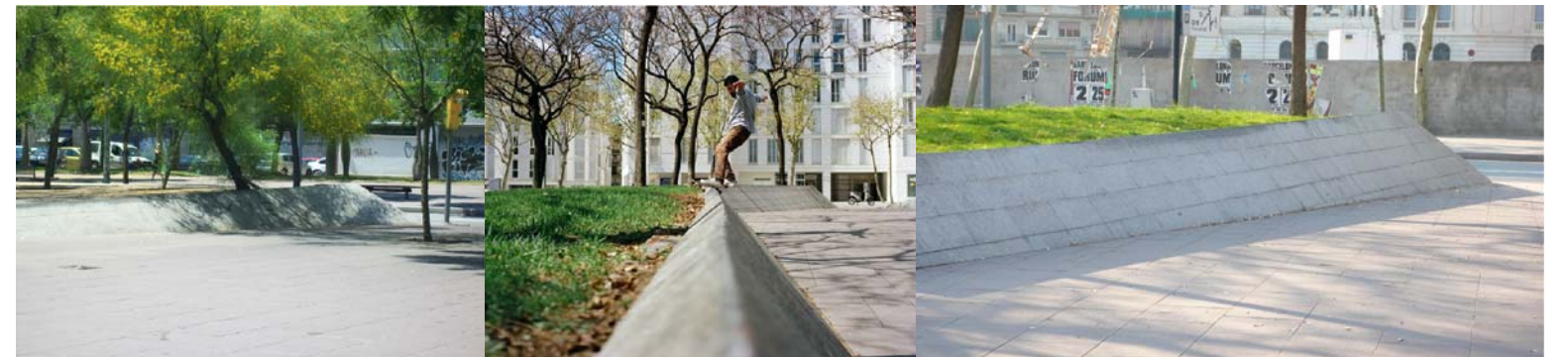
5. MERCAT
(Mercat de les flors)

- Vorera continua
- Cantell metàl·lic
- Gran extensió lliure

CATÀLEG DE MATERIALS

6. BARCELONETA
(Pl. Pau Vila)

- Plans Inclinat Granit
- Paviment Granit
- Paviment Peces Formigó
- Gran extensió lliure



7. ARC TRIOMF
(Passeig Lluís Companys)

- Plans Inclinat Peces Prefabricades Formigó
- Gran extensió lliure

CATÀLEG DE MATERIALS

8. VELA
(Voltants Hotel Vela)

- Voreres i pla inclinat de peces prefabricades formigó
- Paviment Peces Formigó tipus Breinco
- Gran extensió lliure





POCS OBSTACLES, SIMPLICITAT: "LESS IS MORE"

Tots els "Skate Spots" de Barcelona, meca del street skate, mantenen en comú la simplicitat dels seus projectes: MACBA és bàsicament una vorera amb un paviment magnífic. UNIVERSITAT són tres bancs seguits i molt espai. PARALLEL són tres peanes. SANTS és la seqüència de taules, etc. A altres ciutats del món es repeteix la mateixa fórmula en places concorregudes per skates: Jarmers Plads o la National Gallery de Mies van der Rohe confirmen l'extranya coincidència d'arquitectura d'espai públic i skate.

JARMERS PLADS
(Copenhague)

NATIONAL GALLERIE
(Berlín)



SKATEPLAZAS

Actualment moltes ciutats inverteixen en Skateplazas en lloc de Skateparks, doncs el "street" o carrer és la modalitat més practicada i un bon skatepark de rampes necessita d'unes dimensions mínimes grans per funcionar correctament. Justament molts dels dissenys i materials emprats s'han inspirat en l'arquitectura urbana de Barcelona, considerada ciutat meca del skate.

SOUTH BANK
(Londres)

SKATEPLAZA
(Kristianstad)



TEMPLEHOF SKATEPLAZA
(Berlín)

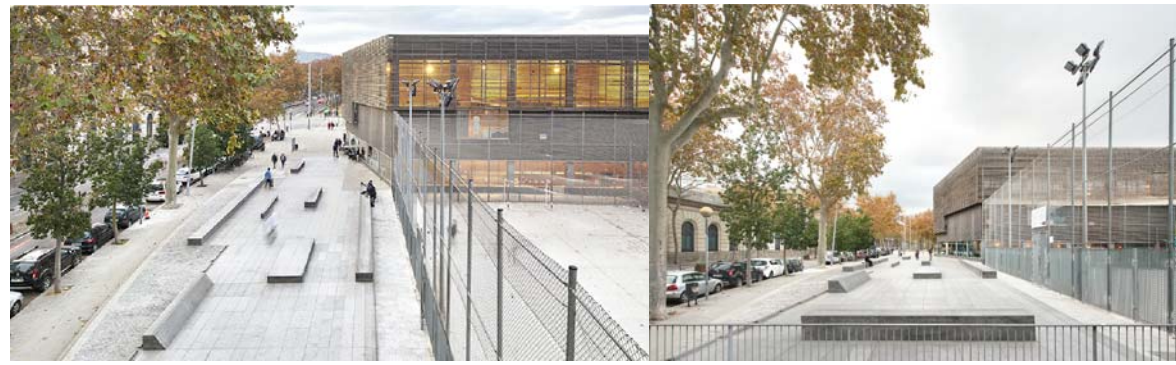
SKATEPLAZA
(Kristianstad)



GENTOFTE SKATEPLAZA
(Dinamarca)

SKATEPARK
(Copenhague)





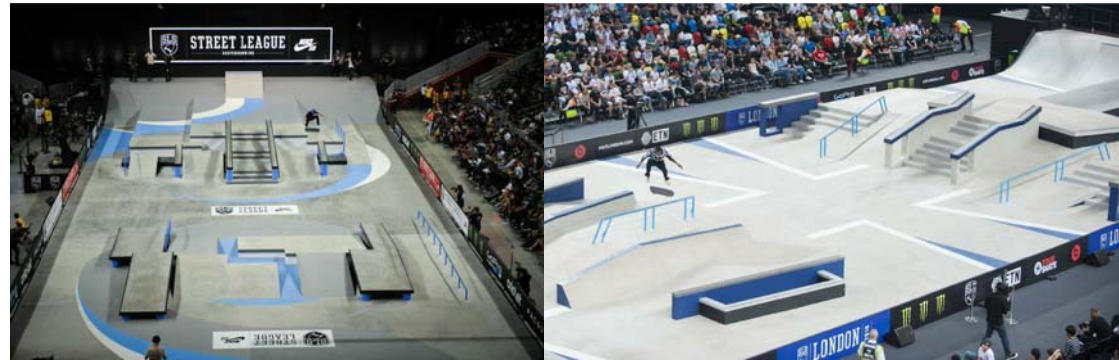
SKATEPLACES GRANIT

Referències de skateplaces construïdes prèviament i mostrades a les reunions. Compatibles amb el tipus d'actuació en aquest cas i el sistema constructiu, de peces senceres per obstacles, plantejat en les diferents reunions amb els usuaris de les diferents modalitats per la zona de la "skateplaça".



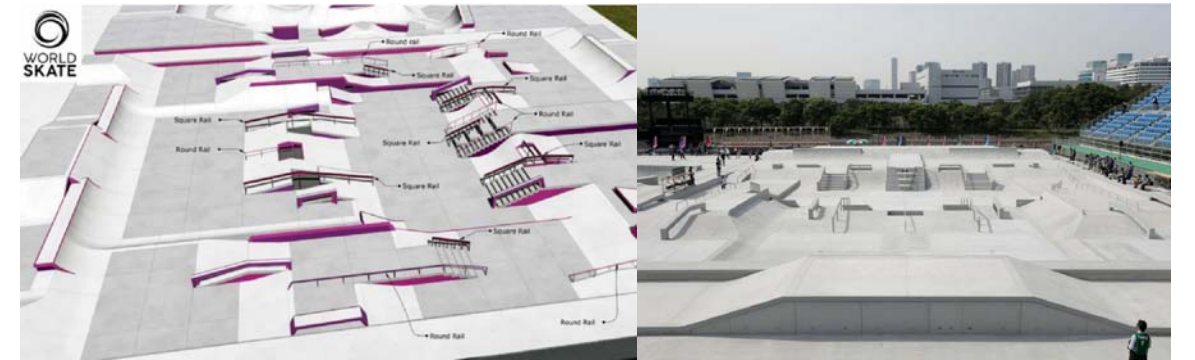
BORN SKATEPLAÇA
(Barcelona / SKATE ARCHITECTS)

BORN SKATEPLAÇA
(Barcelona)



SKATEPARKS DE COMPETICIÓN

Referències de circuits tipus "Street" de diferents competicions per professionals mostrades a les reunions. Compatibles amb el tipus d'actuació en aquest cas, considerant obstacles per tots els nivells i que permetin progressar, tal com s'ha plantejat en les diferents reunions amb els usuaris de les diferents modalitats.



SLS STREET LEAGUE OLIMPIADES
(Londres / LA, CAS) (Tokyo 2020, CAS)



SKATEPLAÇA CUNIT
(Cunit / SKATE ARCHITECTS)

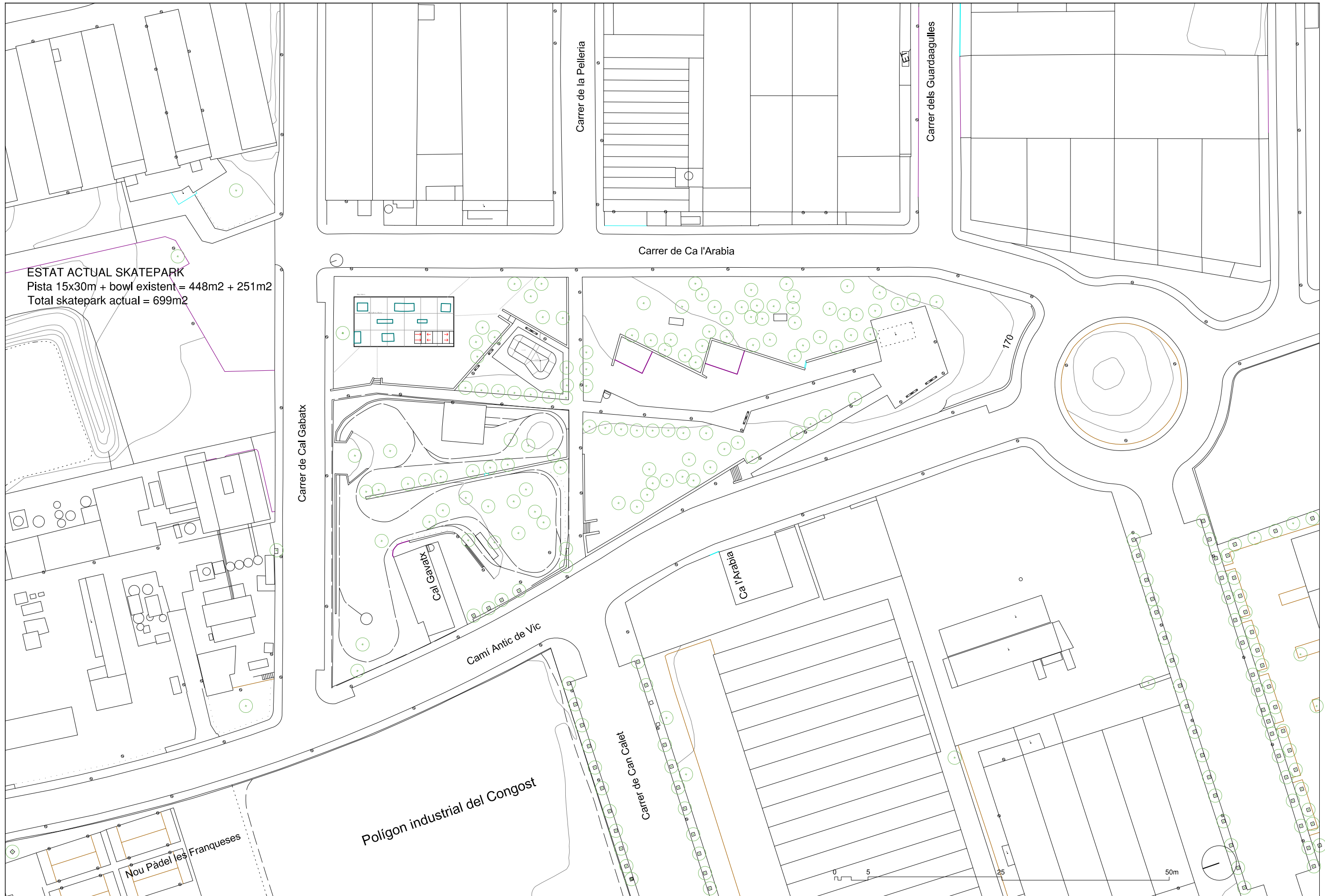
SKATEPLAÇA CUNIT
(Cunit / SKATE ARCHITECTS)



SKATEPLAÇA ESPAI TER
(Torroella de Montgrí / SKATE ARCHITECTS)

SKATEPARK TORRELLES
(Torrelles / SKATE ARCHITECTS)





ESTAT ACTUAL SKATEPARK
 Pista 15x30m + bowl existent = 448m² + 251m²
 Total skatepark actual = 699m²

Carrer de Cal Gabatx

Carrer de la Pelleria

Carrer dels Guardaagulles

Carrer de Ca l'Arabia

Cal Gabatx

Ca l'Arabia

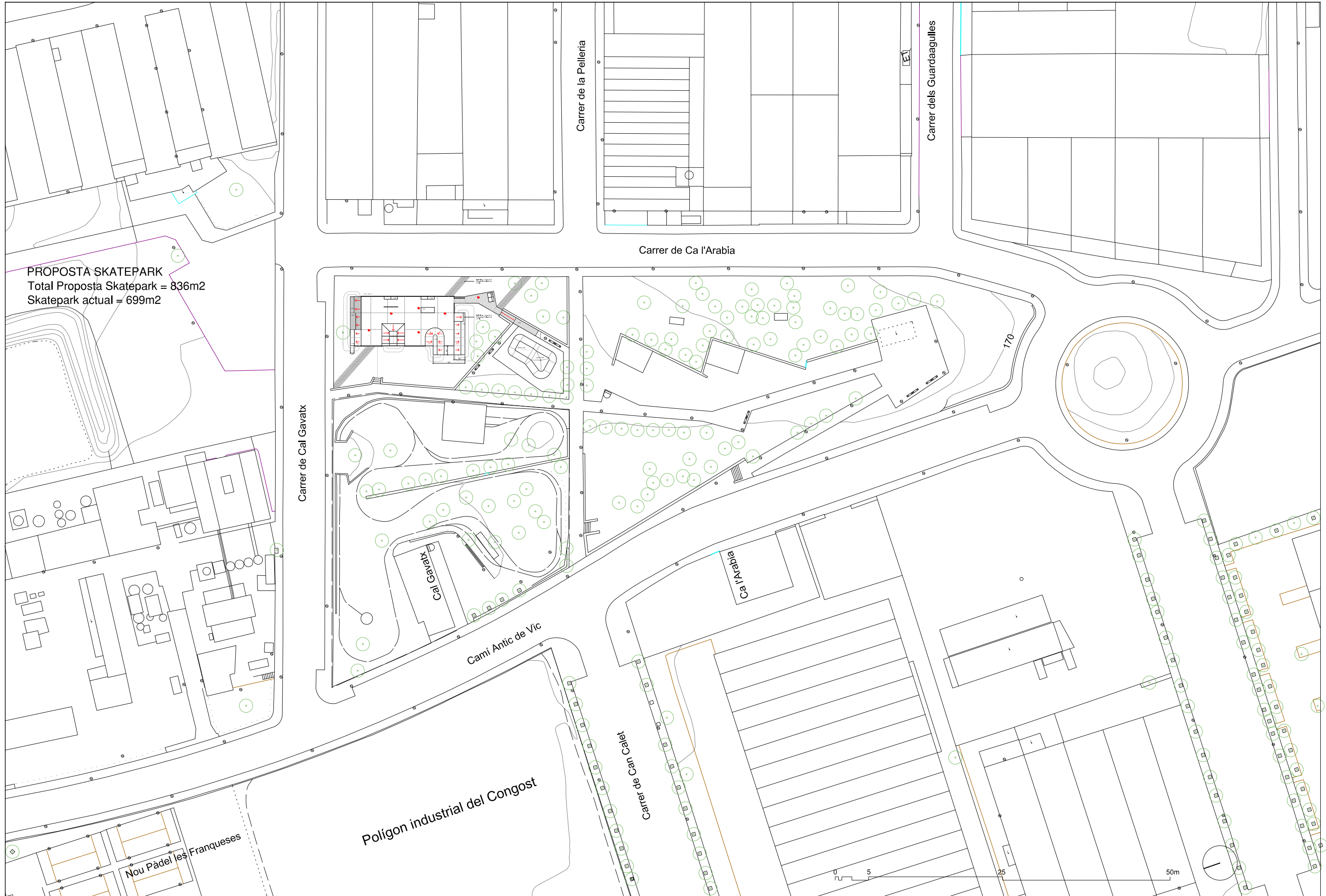
Cami Antic de Vic

Carrer de Ca l'Arabia

Poligon industrial del Congost

Nou Pàdel les Franqueses

0 5 25 50m



PROPOSTA SKATEPARK
 Total Proposta Skatepark = 836m²
 Skatepark actual = 699m²

Carrer de Cal Gavatx

Carrer de la Pelleria

Carrer de Ca l'Arabia

Carrer dels Guardaagulles

Cal Gavatx

Cami Antic de Vic

Cal l'Arabia

Carrer de Cal l'Arabia

Poligon industrial del Congost

Nou Pàdel les Franqueses

